

令和3年度 宮津与謝クリーンセンター運営状況の概要

令和3年度の主な経過は、令和2年度(令和3年2月)に判明した排ガス・焼却飛灰に係るダイオキシン類公害防止基準値超過による焼却炉の運転停止について、(株)タクマによる原因究明と再発防止対策を行い、令和3年4月9日から試験運転を実施し、「基準値以下」の測定結果を受け、地元並びに関係機関への説明及び了解を得たうえで、5月18日から通常運転を再開した。

しかし、8月10日に、再度、焼却飛灰のダイオキシン類公害防止基準値超過が判明したため、焼却炉の運転を再停止した。(株)タクマによる原因究明と対応策を特定するため、10月14日から40日間の試験運転を行い、今回の事象に係る結果報告(原因特定と改善対策等)をまとめた。

この結果報告については、専門家による確認が必要として、京都大学大学院工学研究科に技術的な助言を求め、報告内容に問題はないとの見解を受け、令和4年1月13日に京都府丹後保健所に、今回の事象に関する最終報告書を提出した。

その後、地元並びに関係機関への説明を行い、了解を得たうえで、2月24日から焼却炉の通常運転を再開した。なお、可燃ごみについては、年間を通して通常どおり受入れを行うとともに、当施設の焼却炉停止期間に係る可燃ごみ及び試験運転等に伴う焼却灰などは、(株)タクマの負担により外部の処理事業者へ搬出処理した。

施設全般の運営状況については、毎月定例的に、組合と運営JV(タクマ・タクマテクノス特定運営共同企業体)・コンサル(株)東和テクノロジー)でモニタリング会議を開催し、運営JVによる業務の遂行、施設の維持管理及び運営の各状況についてモニタリングを行うとともに、有識者2名を含む専門的なモニタリング組織である宮津与謝クリーンセンター運営業務モニタリング委員会を開催し、施設全般の運営状況や公害防止基準(ダイオキシン類)超過に係る報告等を行い、各委員から助言等を受けた。

施設見学及び視察については、新型コロナウイルス感染症に係る感染拡大防止や公害防止基準値超過に係る焼却炉の停止などにより、施設見学の受け入れ実施は2ヶ月程度となり、施設見学団体数は5団体に留まった。

令和3年度の受入れごみの総量は、13,159.71トンで計画より0.6%増加し、発電電力量は1,761,366kwhで、計画を2.1%上回った。

なお当施設は、宮津与謝地域の生活環境の保全と公衆衛生の向上、更には、温室効果ガスの排出削減等に寄与する重要な施設であるが、2度にわたる事象発生の教訓を十分踏まえ、安定・確実なごみ処理を主眼とした施設運営に取り組むこととしている。

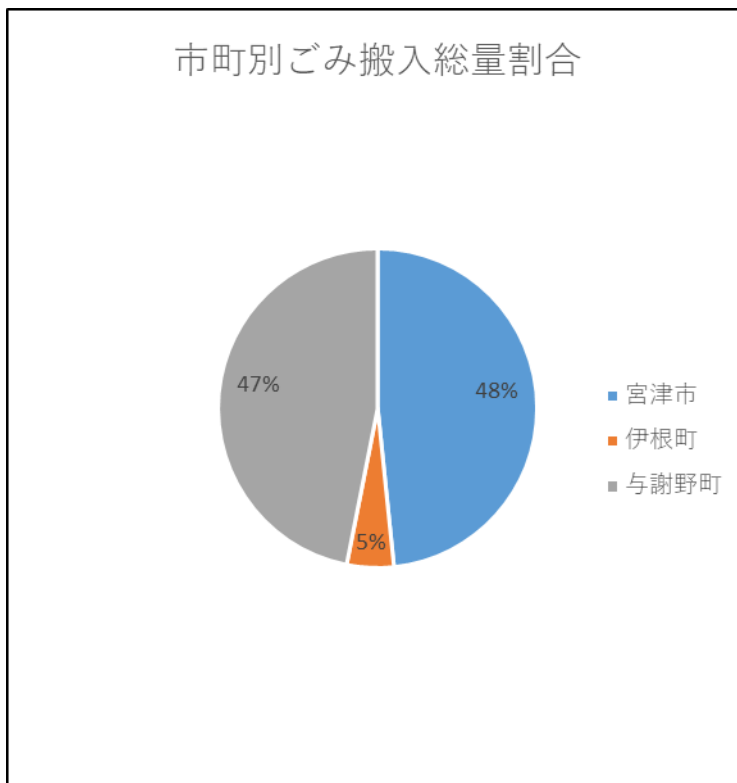
**令和3年度（令和3年4月～令和4年3月）
宮津与謝クリーンセンターの運営状況について**

1. 搬入ごみ量の実績

(1) ごみ搬入総量

(単位:t)

	4月	5月	6月	7月	8月	9月	10月	11月	12月	1月	2月	3月	合計
前年度実績	—	—	—	1,200.00	1,198.22	1,111.00	1,210.47	1,117.45	1,113.81	901.73	839.26	1,120.29	9,812.23
計 画	1,040.07	1,161.86	1,187.30	1,174.32	1,171.53	1,091.25	1,197.98	1,108.17	1,072.62	900.44	853.39	1,122.07	13,081.00
合計(実績)	1,164.47	1,166.57	1,168.03	1,170.83	1,251.09	1,158.06	1,131.60	1,142.66	1,065.36	899.13	740.22	1,101.69	13,159.71
宮津市	545.84	556.55	550.41	576.49	612.53	559.84	550.94	560.51	526.42	444.24	354.58	526.76	6,365.11
伊根町	52.85	53.33	48.97	51.14	61.36	49.36	50.70	60.45	52.69	48.30	40.51	55.90	625.56
与謝野町	565.78	556.69	568.65	543.20	577.20	548.86	529.96	521.70	486.25	406.59	345.13	519.03	6,169.04



(2) ごみ搬入車両台数

(単位:台)

	4月	5月	6月	7月	8月	9月	10月	11月	12月	1月	2月	3月	合計	
前年度実績	—	—	—	2,691	2,805	2,566	2,932	2,549	2,536	1,795	1,878	2,431	22,183	
合計	2,982	2,768	2,901	2,857	2,936	2,904	2,980	2,641	2,456	1,695	1,564	2,673	31,357	
宮津市	直接	898	886	931	936	864	955	1,034	878	810	485	452	840	9,969
	収集	640	567	625	652	740	646	585	563	618	549	471	620	7,276
伊根町	直接	11	10	6	8	12	10	12	26	20	15	13	21	164
	収集	49	48	50	49	54	48	49	52	47	46	42	54	588
与謝野町	直接	1,011	910	928	869	900	886	965	784	620	278	327	771	9,249
	収集	373	347	361	343	366	359	335	338	341	322	259	367	4,111

(3) ごみ種別搬入量

※計画搬入量については、「宮津与謝地域広域ごみ処理基本計画(改訂版：令和2年7月)」でのH33年(令和3年)計画値で設定。月別の搬入量については、前年度実績の搬入変動係数を用いて算出。

① 可燃ごみ

(単位:t)

	4月	5月	6月	7月	8月	9月	10月	11月	12月	1月	2月	3月	合計	
前年度実績	—	—	—	858.78	865.29	795.91	854.89	802.42	773.84	660.78	602.89	787.68	7,002.48	
計画	790.00	858.00	892.00	897.00	904.00	831.00	893.00	838.00	808.00	690.00	630.00	832.00	9,863.00	
合計(実績)	789.15	808.92	826.65	860.66	914.13	826.61	809.68	865.31	771.06	664.49	550.36	763.43	9,450.45	
宮津市	直接	76.16	87.20	98.94	104.94	94.39	99.82	116.12	102.53	81.44	52.26	52.02	78.03	1,043.85
	収集	306.94	310.06	300.23	325.10	363.76	298.87	286.53	330.13	302.59	277.46	214.26	296.45	3,612.38
伊根町	直接	1.30	1.25	0.16	0.88	0.24	0.28	0.95	0.83	0.17	0.16	0.25	0.61	7.08
	収集	33.09	33.45	31.15	34.96	41.65	31.81	31.41	38.37	36.71	33.31	27.00	35.00	407.91
与謝野町	直接	23.67	22.99	37.98	30.42	31.12	39.55	41.02	49.66	25.09	5.95	12.65	27.20	347.30
	収集	347.99	353.97	358.19	364.36	382.97	356.28	333.65	343.79	325.06	295.35	244.18	326.14	4,031.93

② 燃やさないごみ

(単位:t)

	4月	5月	6月	7月	8月	9月	10月	11月	12月	1月	2月	3月	合計
前年度実績	—	—	—	163.56	151.02	141.71	170.36	153.24	165.85	103.81	104.06	157.46	1,311.07
計画	92.293	124.721	101.642	94.786	88.263	82.999	98.921	89.005	95.927	60.969	60.76	95.712	1,086.00
合計(実績)	187.34	179.72	167.03	143.95	159.70	177.27	160.71	138.15	149.28	107.24	83.97	178.60	1,832.96
宮津市	87.39	86.24	79.13	71.29	76.84	88.71	79.84	66.20	75.21	56.23	41.30	84.78	893.16
伊根町	7.21	8.09	7.31	6.56	7.97	7.65	8.10	8.90	7.27	6.00	4.11	6.46	85.63
与謝野町	92.74	85.39	80.59	66.10	74.89	80.91	72.77	63.05	66.80	45.01	38.56	87.36	854.17

③ 大型ごみ

(単位:t)

	4月	5月	6月	7月	8月	9月	10月	11月	12月	1月	2月	3月	合計
前年度実績	—	—	—	54.20	49.76	44.71	67.77	54.64	42.79	23.68	33.81	50.39	421.75
計画	33.543	52.72	69.53	58.66	54.761	52.821	80.597	56.565	42.978	23.594	35.509	66.727	628.00
合計(実績)	66.35	61.23	55.30	42.72	37.86	29.13	50.06	29.02	22.66	11.75	16.82	29.31	452.21
宮津市	20.25	19.99	16.22	16.34	13.13	13.75	17.00	11.22	10.42	5.07	5.35	8.08	156.82
伊根町	7.31	6.27	6.18	5.15	5.50	5.26	6.29	7.95	4.44	4.44	5.29	9.83	73.91
与謝野町	38.79	34.97	32.90	21.23	19.23	10.12	26.77	9.85	7.80	2.24	6.18	11.40	221.48

④ 有害危険ごみ

(単位:t)

	4月	5月	6月	7月	8月	9月	10月	11月	12月	1月	2月	3月	合計
前年度実績	—	—	—	1.63	2.05	2.03	2.84	2.15	2.90	2.31	2.57	2.11	20.59
計画	2.57	4.75	2.47	2.21	2.84	2.77	3.79	2.93	4.06	3.21	3.45	2.96	38.00
合計(実績)	2.26	2.03	2.19	1.74	3.13	2.22	2.09	2.22	2.61	2.64	2.18	2.71	28.02
宮津市	1.05	0.89	0.95	0.93	0.85	1.02	0.94	1.22	1.20	1.48	0.82	1.33	12.68
伊根町	0	0	0	0	0.79	0	0	0	0	0	0.67	0	1.46
与謝野町	1.21	1.14	1.24	0.81	1.49	1.20	1.15	1.00	1.41	1.16	0.69	1.38	13.88

⑤ 資源ごみ

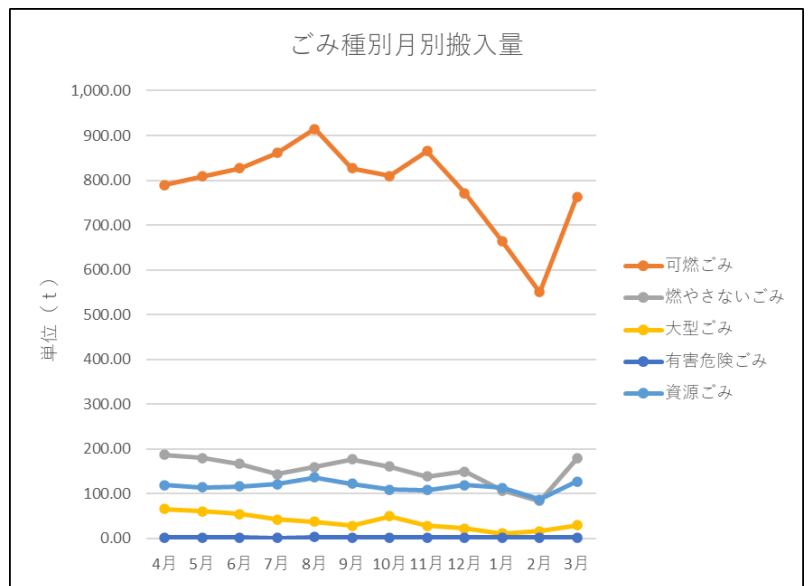
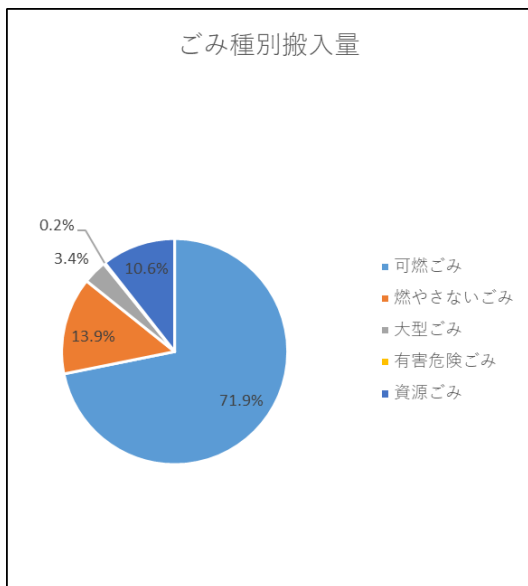
(単位:t)

	4月	5月	6月	7月	8月	9月	10月	11月	12月	1月	2月	3月	合計
前年度実績	—	—	—	121.83	130.10	126.64	114.61	105.00	128.43	111.15	95.93	122.65	1,056.34
計画	121.66	121.67	121.66	121.67	121.67	121.66	121.67	121.67	121.66	122.67	123.67	124.67	1,466.00
合計(実績)	119.37	114.67	116.86	121.76	136.27	122.83	109.06	107.96	119.75	113.01	86.89	127.64	1,396.07
宮津市	54.05	52.17	54.94	57.89	63.56	57.67	50.51	49.21	55.56	51.74	40.83	58.09	646.22
伊根町	3.94	4.27	4.17	3.59	5.21	4.36	3.95	4.40	4.10	4.39	3.19	4.00	49.57
与謝野町	61.38	58.23	57.75	60.28	67.50	60.80	54.60	54.35	60.09	56.88	42.87	65.55	700.28

【資源ごみ内訳】

(単位:t)

		4月	5月	6月	7月	8月	9月	10月	11月	12月	1月	2月	3月	合計(実績)
宮津市	かん類	4.76	4.89	5.39	5.58	6.63	5.71	5.00	4.52	5.20	5.14	4.16	5.23	62.21
	ペットボトル	5.20	5.07	5.92	7.54	9.20	7.32	5.69	5.18	5.24	5.07	4.38	5.49	71.30
	びん類	10.97	11.08	10.93	12.29	13.60	11.88	10.20	10.90	12.01	11.56	8.29	12.20	135.91
	プラ製容器包装	25.11	24.37	25.73	25.51	26.41	24.83	22.48	23.83	26.47	24.68	19.37	28.82	297.61
	紙製容器包装	5.30	4.30	4.94	4.78	5.03	4.77	4.10	3.22	4.58	3.49	2.86	4.19	51.56
	紙パック・段ボール	1.20	1.03	0.64	0.66	1.08	1.03	1.02	0.58	0.83	0.86	0.65	0.68	10.26
	新聞・雑誌	0.46	0.73	0.56	0.65	0.71	1.38	1.28	0.30	0.26	0.24	0.60	0.60	7.77
	発泡スチロール	1.05	0.70	0.83	0.88	0.90	0.75	0.74	0.68	0.97	0.70	0.52	0.88	9.60
伊根町	かん類	0.23	0.25	0.20	0.23	0.30	0.24	0.21	0.25	0.23	0.24	0.19	0	2.57
	ペットボトル	0	0	0	0	0	0	0	0	0	0	0	0	0
	びん類	1.41	1.57	1.24	1.04	1.50	1.77	1.42	1.36	1.47	1.64	1.06	1.04	16.52
	プラ製容器包装	1.92	1.99	2.44	1.99	2.87	1.98	1.92	2.41	2.02	2.05	1.86	2.45	25.90
	紙製容器包装	0.25	0.34	0.20	0.25	0.40	0.25	0.32	0.22	0.31	0.34	0	0.42	3.30
	紙パック・段ボール	0	0	0	0	0	0	0	0	0	0	0	0	0
	新聞・雑誌	0	0	0	0	0	0	0	0	0	0	0	0	0
	発泡スチロール	0.13	0.12	0.09	0.08	0.14	0.12	0.08	0.16	0.07	0.12	0.08	0.09	1.28
与謝野町	かん類	4.36	4.26	3.96	4.46	5.44	4.49	3.92	3.74	3.79	4.00	3.10	4.78	50.30
	ペットボトル	4.70	4.51	5.35	6.17	7.75	6.02	5.39	4.22	3.80	4.46	2.86	4.84	60.07
	びん類	11.26	10.12	10.64	10.61	12.09	10.68	9.26	9.27	11.60	8.98	6.77	11.76	123.04
	プラ製容器包装	32.88	31.47	31.58	31.07	34.23	31.65	29.37	30.63	32.26	32.28	24.97	36.00	378.39
	紙製容器包装	7.24	6.80	5.16	6.99	6.98	6.97	5.89	5.73	7.80	6.39	4.66	7.31	77.92
	紙パック・段ボール	0.03	0.24	0.01	0.02	0.02	0.02	0.02	0.01	0	0	0	0	0.37
	新聞・雑誌	0	0	0.13	0	0.20	0.06	0	0	0	0	0	0	0.39
	発泡スチロール	0.91	0.83	0.92	0.96	0.79	0.91	0.75	0.75	0.84	0.77	0.51	0.86	9.80
合計	かん類	9.35	9.40	9.55	10.27	12.37	10.44	9.13	8.51	9.22	9.38	7.45	10.01	115.08
	ペットボトル	9.90	9.58	11.27	13.71	16.95	13.34	11.08	9.40	9.04	9.53	7.24	10.33	131.37
	びん類	23.64	22.77	22.81	23.94	27.19	24.33	20.88	21.53	25.08	22.18	16.12	25.00	275.47
	プラ製容器包装	59.91	57.83	59.75	58.57	63.51	58.46	53.77	56.87	60.75	59.01	46.20	67.27	701.90
	紙製容器包装	12.79	11.44	10.30	12.02	12.41	11.99	10.31	9.17	12.69	10.22	7.52	11.92	132.78
	紙パック・段ボール	1.23	1.27	0.65	0.68	1.10	1.05	1.04	0.59	0.83	0.86	0.65	0.68	10.63
	新聞・雑誌	0.46	0.73	0.69	0.65	0.91	1.44	1.28	0.30	0.26	0.24	0.60	0.60	8.16
	発泡スチロール	2.09	1.65	1.84	1.92	1.83	1.78	1.57	1.59	1.88	1.59	1.11	1.83	20.68



【搬入状況実績 付記】

(1) ごみ搬入総量

搬入総量としては、計画値に対し 100.6%であり、概ね計画値での搬入量となっています。

(2) ごみ搬入車両台数

各市町の「直搬・収集」車両台数比の相違は、収集・搬入形態等の相違によるものです。

(3) ごみ種別搬入量

① 可燃ごみ

計画値に対し 96%であり、計画以下の搬入量となっています。

② 燃やさないごみ ③ 大型ごみ

可燃ごみの分別の一部変更（布類を燃やさないごみ）により計画値に対し 169%であり、計画以上の搬入量となっています。大型ごみについては、計画値に対し 72%であり、計画以下の搬入量となっています。

燃やさないごみ、大型ごみ合計では、計画値に対し 133%であり、新型コロナによる在宅時間の拡大や空き家整理等による搬入が増え増加していると思われます。

④ 有害危険ごみ

計画値に対し 74%であり、計画以下の搬入量となっています。

⑤ 資源ごみ

計画値に対し 95%であり、計画以下の搬入量となっています。

2. エネルギー回収型廃棄物処理施設(可燃ごみ)処理実績等

《ごみ焼却施設》

(1) 焼却炉運転日数

(単位:日)

		4月	5月	6月	7月	8月	9月	10月	11月	12月	1月	2月	3月	合計
運転日数	前年度	—	—	—	31	20	30	24	30	23	20	16	0	194
	計画	0	14	26	24	31	27	17	23	0	0	5	31	198
	実績	11	14	24	24	12	0	17	23	0	0	5	31	161

(2) 焼却量

(単位:t)

		4月	5月	6月	7月	8月	9月	10月	11月	12月	1月	2月	3月	合計
焼却量	前年度	—	—	—	914	594	883	675	888	675	578	462	0	5,668
	計画	0	412	764	706	911	764	500	676	0	0	235	911	5,879
	実績	307	398	688	705	343	0	485	682	0	0	134	921	4,663

(3) 外部搬出量

(単位:t)

	4月	5月	6月	7月	8月	9月	10月	11月	12月	1月	2月	3月	合計
糸、衣類、布団、畳	2.34	0	0	0	0	11.69	50.01	41.93	31.56	8.09	21.50	11.19	178.31
草木枝	7.47	0	0	0	0	40.75	30.09	38.83	54.82	0	0	0	171.96
焼却ごみ	263.13	408.62	0	0	147.00	726.21	757.43	528.80	375.97	667.37	333.34	0	4207.87
													4558.14

(4) 大気質(排ガス)測定結果

	単位	自主基準値	測定結果(採取日)	
			R3年6月16日	R3年11月11日
硫黄酸化物	ppm	30	9.7	14
窒素酸化物	ppm	250	130	140
ばいじん	g/m ³ N	0.01	0.004以下	0.003以下
塩化水素	ppm	184	8	22
水銀	mg/m ³ N	0.03	0.0021	0.0026

(5) ダイオキシン類 測定結果

	単位	自主基準値	測定結果(採取日)			
			R3年4月19日	R3年7月28日	R3年10月27日	R4年3月11日
排ガス	ng-TEQ/m ³ N	0.1	0.00067	0.073	0.00016	0.012
焼却灰	ng-TEQ/g	3	0.00027	0.0037	0.00092	0.18
飛灰	ng-TEQ/g	3	0.95	3.9(基準値超過)	0.71	0.29

(6) 焼却灰・飛灰搬出量

(単位:t)

	4月	5月	6月	7月	8月	9月	10月	11月	12月	1月	2月	3月	合計	
前年度	—	—	—	114.08	94.89	127.52	105.71	125.24	102.57	89.97	69.55	2.66	832.19	
計画	0.00	51.28	95.11	87.89	113.40	95.11	62.24	84.15	0.00	0.00	29.26	113.40	731.84	
合計(実績)	26.00	82.79	115.39	103.97	50.08	0.00	64.50	110.40	0.00	47.29	15.28	156.64	772.34	比率
宮津市	0	39.05	41.77	45.25	14.41	0	0	0	0	0	12.48	77.80	230.76	42%
伊根町	26.00	0	6.23	0.00	0.00	0	0	0	0	0	0	4.57	36.80	7%
与謝野町	0	43.74	67.39	58.72	35.67	0	0	0	0	0	2.80	74.27	282.59	51%
外部搬出	0	0	0	0	0	0	64.50	110.40	0	47.29	0	0	222.19	

(7) 灯油使用量 (バーナー用)

(単位:ℓ)

	4月	5月	6月	7月	8月	9月	10月	11月	12月	1月	2月	3月	合計
前年度	—	—	—	124	510	2,404	14,870	0	2,315	3,544	383	0	24,150
計画	0	1,600	2,000	2,000	0	400	1,600	400	0	1,600	0	2,000	11,600
実績	1,879	2,527	1,762	2,343	329	4	2,432	358	0	0	3,157	15	14,806

《メタンガス化施設》

(1) メタンガス化施設運転日数

(単位:日)

	4月	5月	6月	7月	8月	9月	10月	11月	12月	1月	2月	3月	合計
前年度	—	—	—	31	31	30	31	30	31	31	28	31	274
計画	30	31	30	31	31	30	31	30	31	31	28	31	365
実績	30	31	30	31	31	30	31	30	31	31	28	31	365

(2) メタンガス化施設投入量

(単位:t)

	4月	5月	6月	7月	8月	9月	10月	11月	12月	1月	2月	3月	合計
前年度	—	—	—	567.0	665.2	839.2	719.8	813.1	757.7	677.2	595.0	596.9	6,231
計画	769.0	880.0	882.0	911.0	911.0	882.0	911.0	882.0	856.0	797.0	700.0	845.0	10,226
実績	684.4	706.9	688.8	708.8	800.4	777.8	659.2	711.2	639.3	597.2	499.2	549.1	8,022
前年度	—	—	—	415.9	552.5	609.1	570.7	567.0	541.0	522.3	406.2	437.3	4,622
計画	539.0	616.0	618.0	639.0	639.0	618.0	639.0	618.0	600.0	559.0	491.0	593.0	7,169
実績	462.8	558.3	528.1	528.2	594.0	563.5	515.8	512.7	499.7	431.9	397.5	392.4	5,985

(3) メタンガス発電電力量

(単位:KWh)

	4月	5月	6月	7月	8月	9月	10月	11月	12月	1月	2月	3月	合計
前年度	—	—	—	121,447	166,118	155,682	161,416	153,152	154,549	158,211	120,103	141,520	1,332,198
計画	129,748	148,418	148,783	153,742	153,812	148,851	153,812	148,851	144,385	134,462	118,088	142,648	1,725,600
実績	147,531	163,375	152,071	143,351	161,292	149,256	151,601	141,137	152,587	139,282	131,227	128,656	1,761,366

(4) 送電電力量 (売電量)

(単位:KWh)

	4月	5月	6月	7月	8月	9月	10月	11月	12月	1月	2月	3月	合計
前年度	—	—	—	98,101	138,022	129,590	135,220	128,428	129,669	132,964	98,601	117,288	1,107,883
計画	108,146	126,098	127,183	131,422	131,492	127,251	131,492	127,251	122,065	112,142	97,928	120,328	1,462,798
実績	122,931	136,047	125,107	115,917	131,798	122,313	124,990	116,540	126,968	114,535	108,448	105,114	1,450,708

【エネルギー回収型廃棄物処理施設（可燃ごみ）処理実績等 付記】

《ごみ焼却施設》

(1) 焼却炉運転日数

前年度発生した、ダイオキシン類公害防止基準値超過での試験運転を4月に実施し、5月18日より再稼働となりましたが、7月28日に採取した飛灰においてダイオキシン類が公害防止基準値を超過したため、8月に緊急立下げし、再発防止策を行い2月24日より再稼働しています。これにより、運転日数は161日と少ない日数になっています。

(2) 焼却量

焼却炉運転日数と同様の理由により、減少しています。焼却炉停止期間に搬入された可燃ごみについては、外部搬出処理にて対応しました。

(3) 大気質（排ガス）測定結果

自主基準値を超過する項目はありませんでした。

(4) ダイオキシン類測定結果

7月測定結果において、飛灰ダイオキシン類の公害防止基準値超過となり、再発防止策を講じ、2月24日に再稼働し、3月の測定で基準値未満の測定結果となっています。

(5) 焼却灰・飛灰搬出量

焼却炉停止に伴い、計画値との乖離があります。

試験運転で発生した焼却灰、飛灰については、外部搬出にて処理しています。

《メタンガス化施設》

(1) 運転日数

計画通り運転継続できています。

(2) メタンガス化施設投入量

3月度において、破碎選別装置での補修工事が発生し投入量が減少しています。

(3) メタンガス発電電力量・(4) 送電電力量（売電量）

メタンガス化施設投入量と同様の理由により、3月度において減少しています。

3. マテリアルリサイクル推進施設処理実績等

(1) マテリアルリサイクル推進施設運転日数

(単位:日)

		4月	5月	6月	7月	8月	9月	10月	11月	12月	1月	2月	3月	合計
運転日数	前年度	—	—	—	24	23	22	23	22	26	20	22	23	205
	計画	22	21	22	22	22	22	21	22	23	20	20	23	260
	実績	23	21	23	22	22	22	21	22	23	23	20	23	265

(2) 不燃残渣搬出量

(単位:t)

	4月	5月	6月	7月	8月	9月	10月	11月	12月	1月	2月	3月	合計	比率
宮津市	12.92	10.50	26.52	20.22	17.54	5.28	29.51	13.38	16.06	2.73	2.72	2.64	160.02	44%
伊根町	0	0	0	5.60	0	0	0	0	0	0	5.15	4.91	15.66	4%
与謝野町	17.44	21.52	15.99	6.92	7.75	25.42	5.84	22.37	21.53	18.73	11.21	16.76	191.48	52%
合計(実績)	30.36	32.02	42.51	32.74	25.29	30.70	35.35	35.75	37.59	21.46	19.08	24.31	367.16	
前年度	—	—	—	39.43	30.86	30.93	26.00	34.48	32.68	30.36	18.58	25.42	268.74	

(3) 可燃残渣搬出量 (焼却処理)

(単位:t)

	4月	5月	6月	7月	8月	9月	10月	11月	12月	1月	2月	3月	合計
破碎可燃残渣	32.83	37.87	33.66	21.40	17.27	35.68	28.31	28.34	30.03	18.31	14.41	32.66	330.77
手選別残渣	2.80	2.38	4.10	4.49	1.03	2.28	1.00	1.82	2.16	1.16	0.89	1.27	25.38
前処理残渣	78.63	75.08	73.89	59.88	66.69	51.70	46.70	45.05	40.31	31.22	25.83	55.04	650.02
合計(実績)	114.26	115.33	111.65	85.77	84.99	89.66	76.01	75.21	72.50	50.69	41.13	88.97	1006.17

(4) 資源化物搬出量

(単位:t)

	4月	5月	6月	7月	8月	9月	10月	11月	12月	1月	2月	3月	合計	
アルミ缶プレス品	0	6.09	8.14	5.00	4.06	10.40	0	0	12.84	0	0	16.54	63.07	
スチール缶プレス品	0	9.00	0	6.81	0	11.34	0	0	8.89	0	8.97	7.67	52.68	
びん類	茶色	7.02	7.08	7.92	15.79	8.04	15.33	7.29	0	12.04	12.03	0	12.61	105.15
	白色	17.03	12.47	0	21.07	6.96	16.90	8.25	0	11.03	12.26	11.98	0	117.95
	その他	6.95	7.63	0	0	7.29	6.57	0	0	10.17	11.58	0	0	50.19
紙製容器包装梱包品	0	14.32	13.77	0	14.05	12.97	13.22	0	13.39	12.70	12.90	0	107.32	
プラ製容器包装梱包品	51.26	52.02	50.76	50.06	71.00	51.28	60.54	50.68	59.92	59.26	40.46	60.90	658.14	
ペットボトル梱包品	6.41	6.94	13.26	12.83	13.22	19.89	7.42	7.62	7.11	14.07	7.06	7.14	122.97	
紙パック	0	0	1.05	0.26	0.25	0.35	0.25	0.15	0.28	0.25	0.13	0.39	3.36	
段ボール	1.84	2.36	0.89	2.41	1.09	2.63	1.13	1.17	1.94	1.82	1.18	1.84	20.30	
新聞・雑誌・雑紙	3.31	2.53	1.41	2.29	2.01	3.15	1.98	1.11	3.80	1.37	1.13	3.69	27.78	
有害・危険 ごみ	電池類	0	0	3.68	0	3.72	0	0	3.72	0	3.71	0	0	14.83
	蛍光灯	0	0	1.31	0	1.31	0	0	1.27	0	1.26	0	0	5.15
破碎アルミ	1.55	0	4.93	0	2.00	1.59	1.11	1.09	1.90	1.58	0.75	1.98	18.48	
破碎磁性物(鉄)	20.76	19.71	0	19.36	11.42	13.75	0	26.10	9.91	0	12.00	23.16	156.17	
電線くず	0	1.31	0.76	0.70	0.72	0.76	1.15	0	1.03	0	0.97	1.00	8.40	
アルミくず	0	0.35	1.16	0.55	1.03	1.83	0.83	0.82	0.98	0.43	0.36	1.06	9.40	
ステンレスくず	0	0	0	0.46	0	0.34	0	0	0.41	0	0	0.23	1.44	
鉄スクラップ	2.65	4.87	5.57	5.93	7.02	8.09	5.34	6.14	6.25	1.60	1.64	4.31	59.41	
発泡スチロール	0	3.62	0	0	3.24	0	3.33	0	0	3.32	0	3.20	16.71	
小型家電	0	0	0	5.57	4.66	4.81	4.88	0	0	0	0	0.90	20.82	
衣類	0	0	0	0	0	0	0	1.27	0.93	0.48	1.42	1.22	5.32	
合計	118.78	150.30	114.61	149.09	163.09	181.98	116.72	101.14	162.82	137.72	100.95	147.84	1645.04	

【マテリアルリサイクル推進施設処理実績等 付記】

(1) 運転日数

貯留ヤードの貯留量調整のため、運転日数を追加し処理対応しています。

(2) 資源化物搬出量

年間搬入量（可燃ごみ以外）3,709 t のうち、資源化物として 1,645 t 搬出しており、リサイクル率として 44.3%になります。

4. ユーティリティー関連実績

(1) 上水使用量

(単位:m³)

		4月	5月	6月	7月	8月	9月	10月	11月	12月	1月	2月	3月	合計
使用量	前年度	—	—	—	1,779	1,394	1,684	1,128	1,621	1,154	968	933	564	11,225
	計画	807	1,219	1,522	1,494	1,686	1,522	1,301	1,440	834	834	973	1,686	15,318
	実績	873	816	1,333	1,344	1,067	776	1,310	1,324	661	682	683	1,498	12,366

(2) 太陽光発電電力量

(単位:KWh)

		4月	5月	6月	7月	8月	9月	10月	11月	12月	1月	2月	3月	合計
太陽光 発電電力量	前年度	—	—	—	591	890	802	646	342	136	101	441	834	4,783
	実績	1,147	1,058	1,085	1,152	872	792	689	371	181	31	106	762	8,246

(3) 受電電力量 (買電)

(単位:KWh)

		4月	5月	6月	7月	8月	9月	10月	11月	12月	1月	2月	3月	合計
電力量	前年度	—	—	—	252,492	249,332	248,576	246,390	244,502	243,905	240,330	207,066	210,770	2,143,363
	計画	259,900	300,114	323,548	327,734	343,300	323,548	307,458	316,204	268,982	267,412	278,456	326,440	3,643,096
	実績	217,856	220,127	234,015	250,539	243,665	228,109	224,081	230,233	219,524	212,261	198,377	237,692	2,716,479

【ユーティリティー関連実績 付記】

(1) 上水使用量

焼却炉運転日数に伴い使用量が増減するため、前年度各月での比較はできません。焼却炉停止により、計画以下の使用量となっています。

(2) 太陽光発電電力量

太陽光発電電力量は実績値になります。

(3) 受電電力量 (買電)

受電電力量について、焼却炉停止により、計画以下の電力量となっています。